

BAROMÈTRE HÔTELLERIE



VAUCLUSE • PROVENCE
ATTRACTIVITÉ

NOVEMBRE 2019

DES RÉSULTATS MITIGÉS POUR CETTE FIN D'ANNÉE

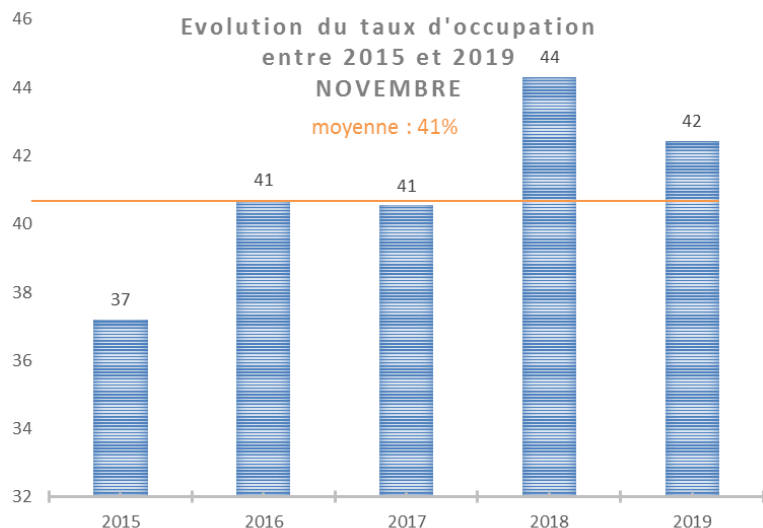
Le nombre de clients est toujours en augmentation ce mois-ci, mais avec un nombre de nuitées stable. Le mois de novembre affiche des résultats plus timides que ces derniers mois : le taux d'occupation est en léger recul (-2 pts) et les hôteliers du Vaucluse, notamment sur Avignon, enregistrent des performances plutôt négatives comparativement à 2018.

Les clientèles étrangères, en recul dans le Vaucluse depuis juillet, progressent ce mois-ci et les clientèles françaises sont stables, influencées par la fin des vacances scolaires au 3 novembre et deux jours fériés plutôt favorables aux ponts.

Rappelons que le mois de novembre 2018 avait été particulièrement bien fréquenté en 2018, rendant la comparaison défavorable pour 2019.

	NOVEMBRE			CUMUL DE L'ANNÉE		
	PART	EVOL. N-1		PART	EVOL. N-1	
ARRIVÉES GLOBALES	100%	+10%	↗	100%	+5%	↗
NUITÉES GLOBALES	100%	+1%	→	100%	0%	→
NUITÉES FRANÇAISES	78%	0%	→	64%	+1%	→
NUITÉES ÉTRANGÈRES	22%	+6%	↗	36%	-1%	→
NUITÉES EN HÔTELLERIE DE CHAÎNE	57%	+2%	↗	45%	+1%	→
NUITÉES HÔTELLERIE INDÉPENDANTE	43%	+1%	↗	55%	0%	→
1-2*	28%	NS		29%	NS	
3*	40%	+7%	↗	38%	+4%	↗
4-5*	20%	-3%	↘	21%	-1%	→
NON CLASSÉS	11%	NS		8%	NS	

Au regard de la taille de l'échantillon, entre -1% et +1%, on peut considérer que la tendance est à la stabilité. NS : Non significatif



42 %

TAUX D'OCCUPATION
DÉPARTEMENTAL



0%

NUITÉES
FRANÇAISES



+6 %

NUITÉES
ÉTRANGÈRES

⊥ UN TAUX D'OCCUPATION EN RETRAIT

Le nombre de chambres offertes dans le département est stable comparé à 2018 mais le nombre de chambres occupées est en baisse (-4%), résultat : un taux d'occupation également en baisse atteignant 42% et qui retrouve une moyenne « habituelle » pour novembre. Pour rappel, le mois de novembre 2018 affichait des résultats exceptionnellement positifs.

LE TAUX D'OCCUPATION DU GRAND AVIGNON TOMBE À 46%

En novembre, les nuitées effectuées sur le territoire du Grand Avignon représentent plus de 56% des nuitées hôtelières du département.

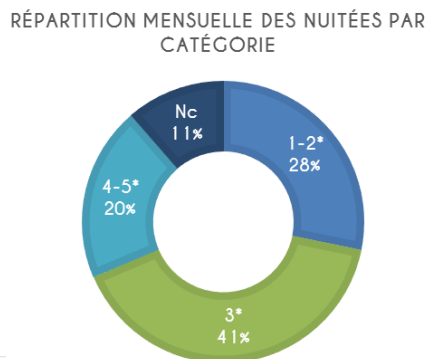
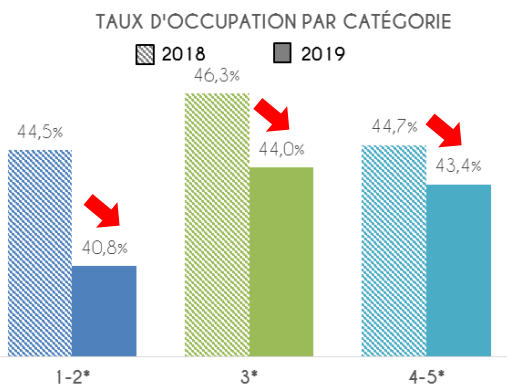
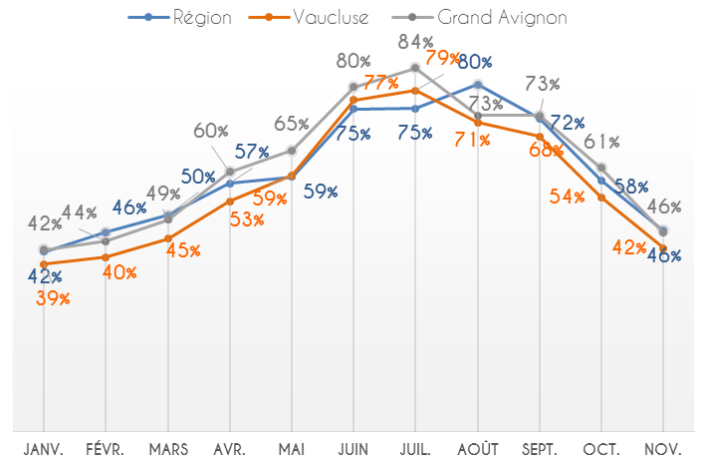
Le taux d'occupation du Grand Avignon atteint 46% en novembre et affiche un recul de 2 points.

La Région Sud affiche quant à elle un taux d'occupation en progression (+2 points) grâce, ce mois-ci encore, à une belle progression des nuitées françaises (+6%) mais aussi étrangères (+4%).

Le Vaucluse affiche un taux d'occupation en retrait (-2 points) malgré la progression des nuitées étrangères, avec un solde positif pour la première fois depuis le mois de mai. Le Grand Avignon affiche la même tendance que le département pour les clientèles étrangères mais un recul des clientèles françaises qui tire vers le bas le taux d'occupation départemental.

	RÉGION	VAUCLUSE	GRAND AVIGNON
NUITÉES GLOBALES	+5% ↗	+1% →	-2% ↘
EVOL. NUITÉES FRANÇAISES	+6% ↗	0% →	-3% ↘
NUITÉES ÉTRANGÈRES	+4% ↗	+6% ↗	+5% ↗
TAUX D'OCCUPATION	46% ↗	42% ↘	46% ↘

EVOLUTION DU TAUX D'OCCUPATION MENSUEL 2019



MOINS DE CHAMBRES OCCUPÉES POUR TOUTES LES CATÉGORIES

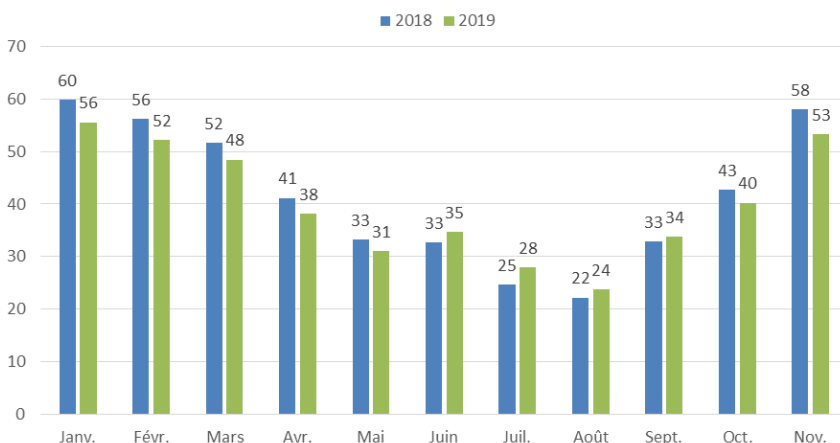
Ce mois-ci, l'ensemble des catégories affichent un recul du nombre de chambres occupées et un taux d'occupation en retrait. Seule la catégorie 3* qui représente 41% des nuitées hôtelières départementales en novembre, affiche une augmentation des chambres occupées avec cependant un taux d'occupation en retrait (44% vs 46% en 2018), le nombre de chambres offertes ayant beaucoup augmenté.

C'est la catégorie économique qui affiche la baisse de fréquentation la plus significative avec un taux d'occupation en recul de 4 points.

La catégorie 4-5* affiche quant à elle un taux d'occupation de 43%, limitant la baisse à un point.

La part des nuitées affaires atteint 53% des nuitées départementales en novembre, également en baisse vs 2018.

EVOLUTION DE LA PART DE LA CLIENTÈLE AFFAIRES DÉPARTEMENTALE MENSUELLE (EN %)



PART DES NUITÉES AFFAIRES

LES CLIENTÈLES ÉTRANGÈRES DE RETOUR

Les nuitées hôtelières départementales sont stables par rapport à 2018. Les clientèles étrangères progressent enfin après avoir été en baisse depuis le mois de mai. Les nuitées françaises sont stables.

La proportion d'étrangers s'élève à 22% en novembre, elle baisse petit à petit en hiver pour repartir à la hausse à Noël puis au printemps, à partir de Pâques.

Le mois de novembre, malgré des résultats en retrait confirme une certaine stabilité en cumulé et assoit donc le maintien global de la fréquentation hôtelière sur l'année comparé à 2018.

	NOVEMBRE		JANV. A DECEMBRE	
	PART	EVOL. N-1	PART	EVOL. N-1
NUITÉES GLOBALES	100%	+1% →	100%	0% →

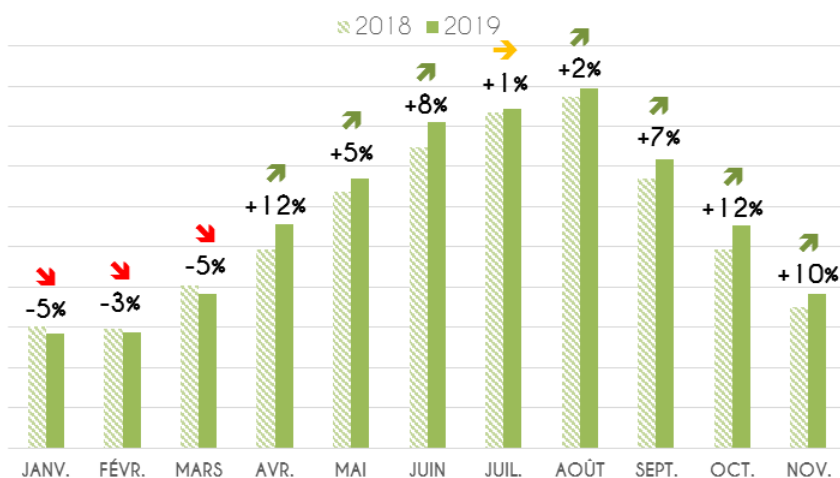
NUITÉES FRANÇAISES	78%	0% →	64%	+1% →
NUITÉES ÉTRANGÈRES	22%	+6% ↗	36%	-1% →



DE CLIENTÈLES
ÉTRANGÈRES

TOUJOURS PLUS DE CLIENTS...

EVOLUTION MENSUELLE DU NOMBRE DE CLIENTS



En novembre, le nombre de clients affiche encore une fois une belle progression par rapport à 2018 : +10%, à relativiser avec le volume de nuitées plus faible durant les mois de fin d'année (impliquant donc des amplitudes plus importantes).

Ce bon score permet de stabiliser les bons résultats annuels (+5% de clients en cumul).

... ET UNE DURÉE MOYENNE DE SÉJOUR EN REcul

La durée moyenne de séjour des français s'élève à 1,4 jour et est en recul par rapport à 2018 et la durée moyenne de séjour étranger est stable. La durée moyenne de séjour globale passe de 1,6 jour à 1,5 jour en novembre 2019.

⊥ DES PERFORMANCES EN BAISSÉ DANS L'HÔTELLERIE URBAINE

Ce mois-ci, les hôteliers du Vaucluse enregistrent des performances en baisse. En effet, les prix moyens sont en baisse de -0,4% et ne permettent pas au RevPAR de croître (-1,7%). Cependant novembre n'entrave pas les bons résultats de l'année (+2,6% de RevPar en cumulé).

-1,7%
REVPAR
DÉPARTEMENTAL

	NOVEMBRE				NOVEMBRE			
	PRIX MOYEN / CHAMBRE HT		PRIX MOYEN CUMULE		REVPAR en HT		REVPAR CUMULE	
SUPER ECO	38,8	+2,9%	43,2	+1,0%	18,9	+4,4%	26,2	+4,2%
ECONOMIQUE	60,5	+0,7%	67,2	+0,5%	31,5	-2,3%	43,7	-0,1%
MOYEN GAMME	82,5	+1,3%	96,9	+0,6%	37,4	-6,3%	63,2	+5,3%
GLOBAL	59,4	-0,4%	71,6	+1,0%	28,6	-1,7%	44,9	+2,6%

⊥ ZOOM SUR AVIGNON : EN BAISSÉ

Avignon affiche un RevPAR qui diminue de -3,9%, suite à une diminution des prix moyens (-2,6%), ce qui pèse en négatif sur la balance départementale. De leurs côtés, le Haut-Vaucluse et le Luberon affichent un RevPAR en hausse : respectivement +5,6% et +5,5%, pendant que le Ventoux est également en baisse de performances.

-3,9%
REVPAR
AVIGNON

	NOVEMBRE				NOVEMBRE			
	PRIX MOYEN / CHAMBRE HT		PRIX MOYEN CUMULE		REVPAR en HT		REVPAR CUMULE	
SUPER ECO	38,1	+3,6%	42,5	+0,5%	20,0	+11,8%	27,8	+6,7%
ECONOMIQUE	60,3	-0,3%	69,3	+1,2%	29,1	-13,6%	44,5	-1,2%
MOYEN GAMME	77,1	+2,1%	90,5	-0,7%	39,5	-4,8%	64,4	+5,0%
HAUT DE GAMME	89,7	+1,6%	116,3	+3,2%	42,4	+4,3%	72,5	-3,8%
GLOBAL	60,3	-2,6%	75,7	+0,6%	30,4	-3,9%	49,8	+1,8%