

BAROMÈTRE HÔTELLERIE

SEPTEMBRE 2019

VAUCLUSE • PROVENCE
ATTRACTIVITÉ

SEPTEMBRE PROLONGE L'ÉTÉ

Le nombre de clients est en augmentation ce mois-ci (+7%). Le mois de septembre très doux a permis une belle fréquentation dans l'hôtellerie grâce notamment à la clientèle française.

Les hôteliers du Vaucluse enregistrent des performances en hausse par rapport à l'an dernier (qui était déjà un bon mois) affichant un RevPar positif (+3,7%) et des prix moyens en progression sur tous les segments.

En cumul, ces résultats permettent à l'hôtellerie de compenser les résultats décevants du mois de juillet. En effet depuis le début de l'année, on note une progression du nombre de clients, une stabilité des nuitées françaises et une légère baisse des clientèles étrangères.

	SEPTEMBRE			CUMUL DE L'ANNÉE		
	PART	EVOL. N-1		PART	EVOL. N-1	
ARRIVÉES GLOBALES	100%	+7%	↗	100%	+4%	↗
NUITÉES GLOBALES	100%	-2%	↘	100%	0%	→
NUITÉES FRANÇAISES	58%	+3%	↗	64%	+1%	→
NUITÉES ÉTRANGÈRES	42%	-8%	↘	36%	-2%	↘
NUITÉES EN HÔTELLERIE DE CHAÎNE	41%	+1%	→	48%	+1%	→
NUITÉES HÔTELLERIE INDÉPENDANTE	59%	-3%	↘	52%	-1%	→
1-2*	24%	NS		32%	NS	
3*	42%	-1%	→	39%	+3%	↗
4-5*	22%	0%	→	21%	-1%	→
NON CLASSÉS	12%	NS		8%	NS	

Au regard de la taille de l'échantillon, entre -1% et +1%, on peut considérer que la tendance est à la stabilité. NS : Non significatif



68 %

TAUX D'OCCUPATION
DÉPARTEMENTAL



+3 %

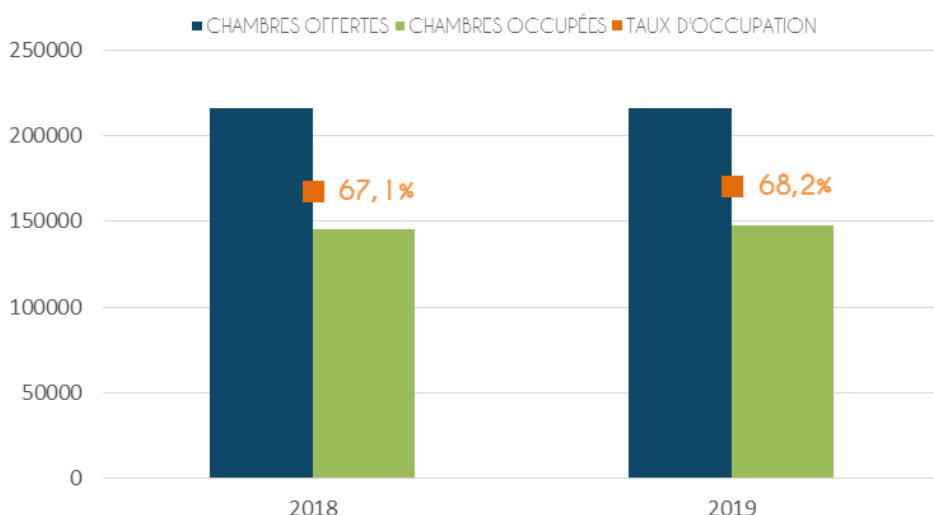
NUITÉES
FRANÇAISES



-8 %

NUITÉES
ÉTRANGÈRES

TAUX D'OCCUPATION DÉPARTEMENTAL



UN TAUX D'OCCUPATION STABLE

Le nombre de chambres offertes dans le département est stable comparé à 2018, et le nombre de chambres occupées est en progression (+2%), résultat : un taux d'occupation légèrement supérieur à 2018. Depuis 2016, on note une progression constante du taux d'occupation en sortie d'été, ce qui conforte les efforts mis en œuvre par les professionnels du tourisme sur les ailes de saison.

LE TAUX D'OCCUPATION DU GRAND AVIGNON À 73%

En septembre, les nuitées effectuées sur le territoire du Grand Avignon représentent près d'une nuitée sur deux des nuitées hôtelières du département (49%).

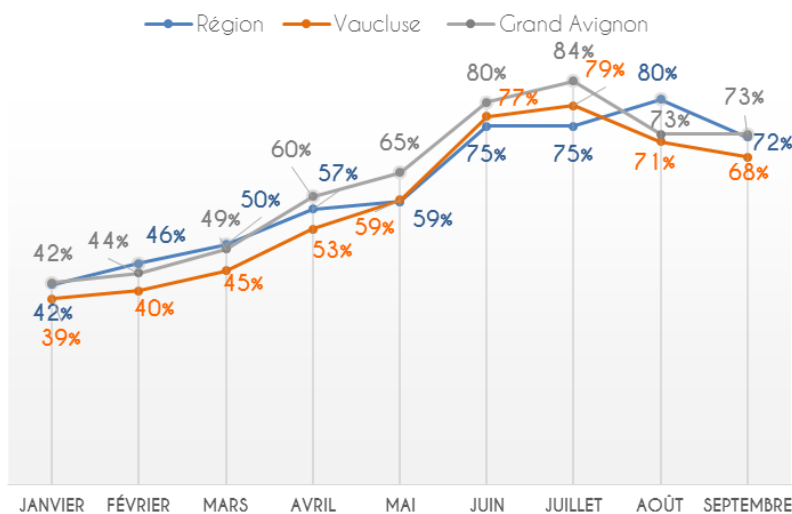
Le taux d'occupation du Grand Avignon atteint 73% en septembre, soit le même niveau qu'au mois d'août. Le taux est plutôt stable comparé à 2018, le mois de septembre était déjà très bon l'année dernière.

La Région Sud affiche un bon taux d'occupation en septembre (+3 points) grâce à une progression des nuitées françaises (+5%).

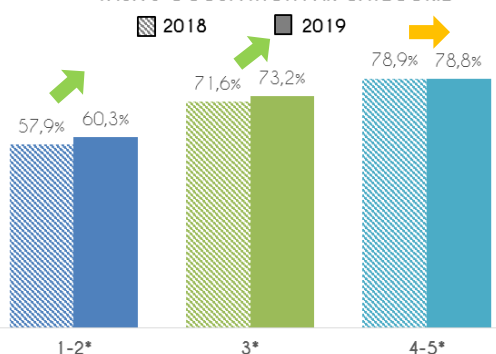
Le Vaucluse affiche un taux d'occupation plutôt stable (+1 point) également grâce aux nuitées françaises. Comme en août : on déplore tout de même un léger recul des clientèles étrangères, sauf sur le Grand Avignon qui connaît une tendance inverse : recul des nuitées françaises et stabilisation des nuitées étrangères.

	RÉGION	VAUCLUSE	GRAND AVIGNON
NUITÉES GLOBALES	+3% ↗	-2% ↗	-4% →
EVOL. NUITÉES FRANÇAISES	+5% ↗	+3% ↗	-7% ↘
NUITÉES ÉTRANGÈRES	0% →	-8% ↘	0% ↗
TAUX D'OCCUPATION	72% →	71% →	73% →

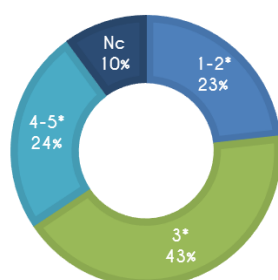
EVOLUTION DU TAUX D'OCCUPATION MENSUEL 2019



TAUX D'OCCUPATION PAR CATÉGORIE



RÉPARTITION MENSUELLE DES NUITÉES PAR CATÉGORIE



SEPTEMBRE AU BEAU FIXE

La catégorie 3* représente 43% des nuitées hôtelières départementales en septembre et affiche un taux d'occupation en progression (73%).

La catégorie 4-5* affiche quant à elle un taux d'occupation de 79% stable, et largement supérieur à celui du mois d'août. Déjà l'an passé, ce taux était exceptionnellement positif pour cette catégorie.

Ce mois-ci, la fréquentation dans la catégorie économique est en progression également et se situe autour de 60%.

La part des nuitées affaires est naturellement plus élevée en septembre et s'élève à 34% des nuitées totales, elle double par rapport à août.



PART DES NUITÉES AFFAIRES

LES CLIENTÈLES FRANÇAISES SOUTIENNENT L'ACTIVITÉ EN VAUCLUSE

Les nuitées hôtelières départementales sont en légère baisse par rapport à 2018 (mois de septembre déjà exceptionnel). Les clientèles étrangères sont encore en recul ce mois-ci (-8%), compensées par des nuitées françaises en augmentation.

La proportion d'étrangers s'élève à 42% en septembre.

Un mois de septembre qui compense toutefois les maigres performances de l'hôtellerie en juillet et qui permet un maintien global de la fréquentation sur l'année, aidé par le mois de juin (excellent dans l'hôtellerie cette année).

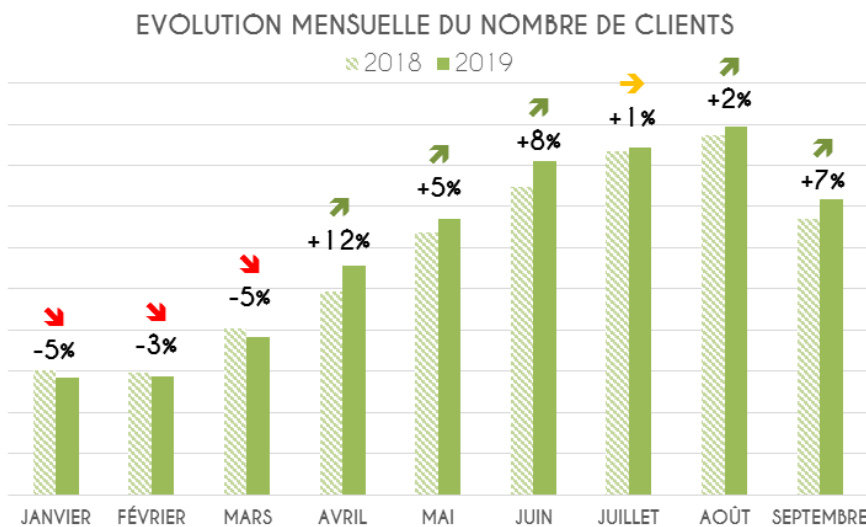
	SEPTEMBRE		JANV. A DECEMBRE	
	PART	EVOL. N-1	PART	EVOL. N-1
NUITÉES GLOBALES	100%	-2% ↓	100%	0% →

NUITÉES FRANÇAISES	58%	+3% ↑	64%	+1% →
NUITÉES ÉTRANGÈRES	42%	-8% ↓	36%	-2% ↓



DE CLIENTÈLES ÉTRANGÈRES

PLUS DE CLIENTS EN SEPTEMBRE



En septembre, le nombre de clients affiche une belle progression par rapport à 2018 : +7%.

Ce bon score permet de stabiliser les bons résultats annuels (+4% de clients en cumul).

UNE DURÉE MOYENNE DE SÉJOUR EN RECL EN SEPTEMBRE

La durée moyenne de séjour des français s'élève à 1,6 jour et la durée moyenne de séjour étranger s'élève à 1,8 jour, toutes deux baissent par rapport à 2018, passant au global de 1,8 jour à 1,7 jour. Ceci explique que les nuitées reculent pendant que le nombre de clients croît.

⊥ DES PERFORMANCES EN HAUSSE DANS L'HÔTELLERIE URBAINE

Les hôteliers du Vaucluse enregistrent des performances en hausse. Les prix moyens sont en hausse de +3,7%, permettant au RevPAR de croître de +6,9%.

Au global, c'est la catégorie moyen gamme qui voit le RevPar augmenter le plus.

+3,7%
REVPAR
DÉPARTEMENTAL

	SEPTEMBRE				SEPTEMBRE			
	PRIX MOYEN / CHAMBRE HT		PRIX MOYEN CUMULE		REVPAR en HT		REVPAR CUMULE	
SUPER ECO	41,9	+1,1%	43,4	+0,8%	26,3	+8,4%	27,1	+4,3%
ECONOMIQUE	66,0	+2,4%	68,1	+0,2%	50,8	+0,0%	45,5	+0,2%
MOYEN GAMME	97,5	+1,4%	98,8	+0,6%	77,8	+3,9%	67,1	+6,9%
GLOBAL	77,0	+ 3,7%	75,0	+1,4%	56,3	+6,9%	48,5	+3,5%

⊥ ZOOM SUR AVIGNON : MÊME TENDANCE QUE POUR LE VAUCLUSE

Avignon affiche un RevPAR qui augmente de +7,5%, suite à une hausse des prix moyens (+3,9%), tiré vers le haut à la fois par les catégories super-éco et haut de gamme.

+7,5%
REVPAR
AVIGNON

	SEPTEMBRE				SEPTEMBRE			
	PRIX MOYEN / CHAMBRE HT		PRIX MOYEN CUMULE		REVPAR en HT		REVPAR CUMULE	
SUPER ECO	40,2	+0,3%	42,4	+0,3%	28,0	+10,6%	28,2	+5,7%
ECONOMIQUE	68,7	+2,7%	70,5	+0,8%	52,9	+0,6%	46,6	-0,3%
MOYEN GAMME	91,4	-2,1%	92,0	-1,0%	77,2	-0,2%	67,9	+7,0%
HAUT DE GAMME	116,4	+6,8%	119,5	+2,7%	101,8	+5,0%	74,7	-6,2%
GLOBAL	78,3	+3,9%	75,9	+0,5%	61,6	+7,5%	51,0	+2,1%