

# BAROMÈTRE HÔTELLERIE



VAUCLUSE • PROVENCE  
ATTRACTIVITÉ

OCTOBRE 2019

## UNE BONNE ARRIÈRE SAISON

Le nombre de clients est en augmentation ce mois-ci, tout comme le nombre de nuitées. Le mois d'octobre prolonge avec succès une arrière saison qui a bien commencé.

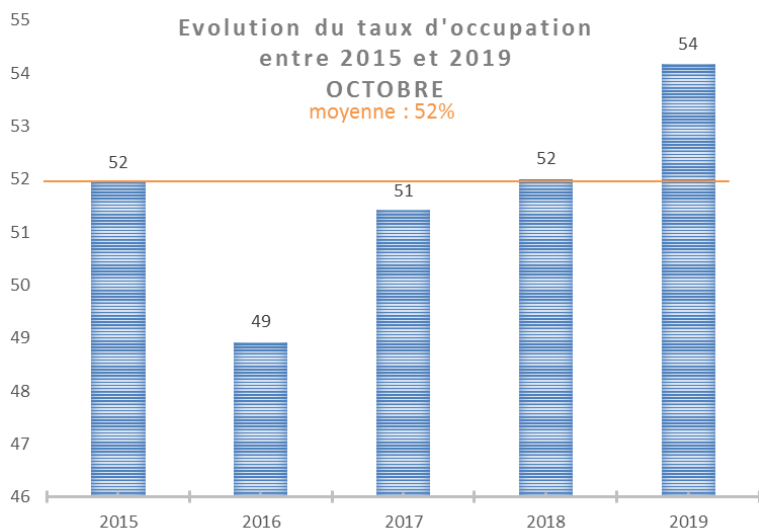
Les hôteliers du Vacluse enregistrent des performances plutôt stables comparativement à 2018.

Les clientèles étrangères, en recul dans le Vacluse depuis juillet, se stabilisent ce mois-ci et les clientèles françaises progressent boostées par les vacances de la Toussaint.

Un bilan annuel 2019 cumulé de janvier à octobre satisfaisant proche du bilan 2018 avec des nuitées françaises stables, un léger recul des nuitées étrangères (-2%) et donc des nuitées globales équivalentes à l'année dernière.

	OCTOBRE			CUMUL DE L'ANNÉE		
	PART	EVOL. N-1		PART	EVOL. N-1	
ARRIVÉES GLOBALES	100%	+12%	↗	100%	+4%	↗
NUITÉES GLOBALES	100%	+3%	↗	100%	0%	→
NUITÉES FRANÇAISES	66%	+5%	↗	63%	+1%	→
NUITÉES ÉTRANGÈRES	34%	+1%	→	37%	-2%	↘
NUITÉES EN HÔTELLERIE DE CHAÎNE	46%	+3%	↗	46%	+1%	→
NUITÉES HÔTELLERIE INDÉPENDANTE	54%	+4%	↗	54%	0%	→
1-2*	24%	NS		30%	NS	
3*	42%	+10%	↗	40%	+4%	↗
4-5*	22%	-2%	↘	22%	-1%	→
NON CLASSÉS	12%	NS		8%	NS	

Au regard de la taille de l'échantillon, entre -1% et +1%, on peut considérer que la tendance est à la stabilité. NS : Non significatif



54 %

TAUX D'OCCUPATION  
DÉPARTEMENTAL



+5 %

NUITÉES  
FRANÇAISES



+1 %

NUITÉES  
ÉTRANGÈRES

## UN TAUX D'OCCUPATION EN PROGRESSION

Le nombre de chambres offertes dans le département est stable comparé à 2018 et le nombre de chambres occupées est en progression (+4%), résultat : un taux d'occupation supérieur à 2018 qui atteint 54%. Depuis 2015, le taux d'occupation mensuel d'octobre atteint en moyenne 52%, depuis 2016, on note une progression constante qui se vérifie cette année encore.

## LE TAUX D'OCCUPATION DU GRAND AVIGNON AU DESSUS DE 60%

En octobre, les nuitées effectuées sur le territoire du Grand Avignon représentent plus de 54% des nuitées hôtelières du département.

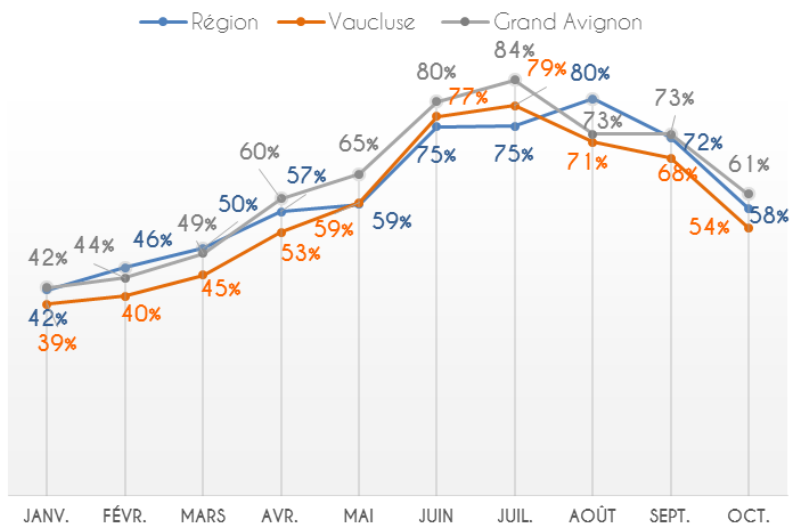
Le taux d'occupation du Grand Avignon atteint 61% en octobre, soit le même niveau qu'en avril. Le taux est en progression comparé à 2018.

La Région Sud affiche un taux d'occupation en progression en octobre (+2 points) grâce, ce mois-ci encore, à une belle progression des nuitées françaises (+8%).

Le Vaucluse affiche un taux d'occupation positif (+2 points) également boosté par les nuitées françaises. Les clientèles étrangères se stabilisent pour la première fois depuis le mois de mai. Le Grand Avignon affiche la même tendance que le département.

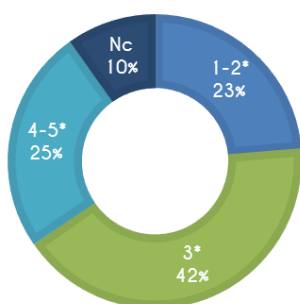
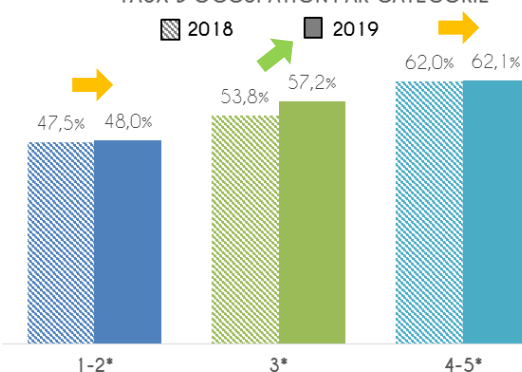
	RÉGION	VAUCLUSE	GRAND AVIGNON
NUITÉES GLOBALES	+6% ↗	+3% ↗	+4% ↗
EVOL. NUITÉES FRANÇAISES	+8% ↗	+5% ↗	+6% ↗
NUITÉES ÉTRANGÈRES	+3% ↗	+1% →	+1% →
TAUX D'OCCUPATION	58% ↗	54% ↗	61% ↗

### EVOLUTION DU TAUX D'OCCUPATION MENSUEL 2019



### TAUX D'OCCUPATION PAR CATÉGORIE

### RÉPARTITION MENSUELLE DES NUITÉES CATÉGORIE

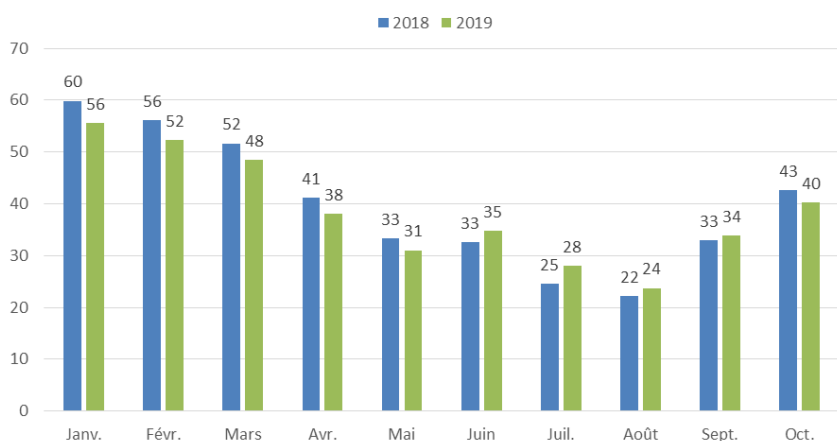


## HAUSSE DE LA FRÉQUENTATION POUR LES 3\*

Ce mois-ci, les établissements 3\* affichent une belle progression. La catégorie 3\* représente en outre 42% des nuitées hôtelières départementales en octobre et affiche un taux d'occupation en augmentation (57% soit +3 points).

La catégorie 4-5\* affiche quant à elle un taux d'occupation de 62% stable, tout comme celui de la catégorie économique.

### EVOLUTION DE LA PART DE LA CLIENTÈLE AFFAIRES DÉPARTEMENTALE MENSUELLE (EN %)



La part des nuitées affaires atteint 40% des nuitées départementales en octobre, en légère hausse vs 2018.



**PART DES  
NUITÉES  
AFFAIRES**

## LES CLIENTÈLES FRANÇAISES BIEN PRÉSENTES

Les nuitées hôtelières départementales sont en progression par rapport à 2018. Les clientèles étrangères se stabilisent enfin après avoir été en baisse depuis le mois de mai et les nuitées françaises sont encore en augmentation.

La proportion d'étrangers s'élève à 34% en octobre et commence à décliner naturellement sur notre territoire.

Un mois d'octobre qui conforte la stabilisation après un été plutôt compliqué et qui nourrit donc le maintien global de la fréquentation sur l'année.

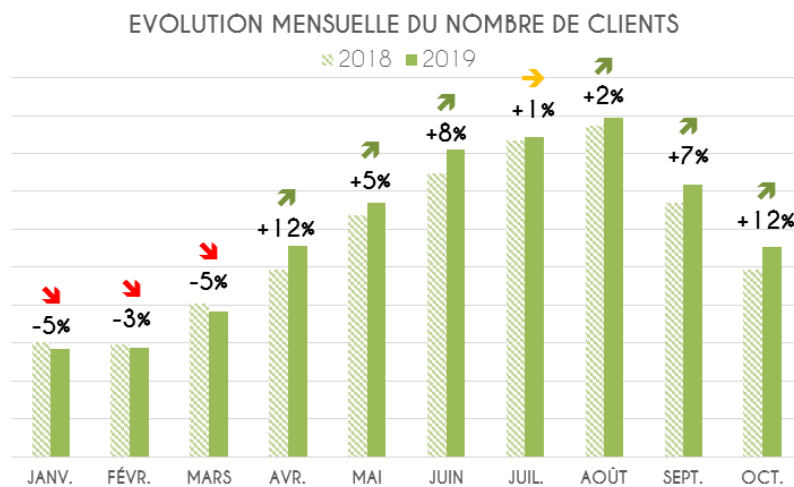
	OCTOBRE		JANV. A DECEMBRE	
	PART	EVOL. N-1	PART	EVOL. N-1
NUITÉES GLOBALES	100%	+3% ↗	100%	0% →

NUITÉES FRANÇAISES	66%	+5% ↗	63%	+1% →
NUITÉES ÉTRANGÈRES	34%	+1% →	37%	-2% ↘



DE CLIENTÈLES  
ÉTRANGÈRES

## TOUJOURS PLUS DE CLIENTS...



En octobre, le nombre de clients affiche encore une fois une belle progression par rapport à 2018 : +12%, à relativiser avec le volume de nuitées plus faible en octobre (impliquant donc des amplitudes plus importantes).

Ce bon score permet de stabiliser les bons résultats annuels (+4% de clients en cumul).

## ... MAIS UNE DURÉE MOYENNE DE SÉJOUR EN RECUL

La durée moyenne de séjour des français s'élève à 1,7 jour et la durée moyenne de séjour étranger s'élève à 1,9 jour, toutes deux baissent par rapport à 2018, passant au global de 1,8 jour à 1,6 jour. Ceci explique que le nombre de clients connaisse une hausse si importante en octobre.

## ± DES PERFORMANCES STABLES DANS L'HÔTELLERIE URBAINE

Les hôteliers du Vaucluse enregistrent des performances stables, tendance à une légère hausse. En effet, les prix moyens sont équivalents à octobre 2018, le RevPAR départemental également (+0,2%).

A noter sur le cumul annuel, la hausse de +2,4% du RevPar.



	OCTOBRE				OCTOBRE			
	PRIX MOYEN / CHAMBRE HT		PRIX MOYEN CUMULE		REVPAR en HT		REVPAR CUMULE	
SUPER ECO	39,8	+2,5%	43,5	+1,0%	22,3	+3,8%	26,9	+3,2%
ECONOMIQUE	62,2	+3,0%	67,3	+1,4%	39,8	+1,2%	45,2	+1,6%
MOYEN GAMME	90,4	-1,1%	99,5	+0,4%	56,1	-2,1%	67,7	+6,2%
<b>GLOBAL</b>	<b>66,3</b>	<b>-0,1%</b>	<b>74,1</b>	<b>+0,5%</b>	<b>40,5</b>	<b>+0,2%</b>	<b>48,1</b>	<b>+2,4%</b>

## ± ZOOM SUR AVIGNON : TENDANCE STABLE VOIRE À LA BAISSÉ

Avignon affiche un RevPAR qui diminue de -0,5%, avec un prix moyen stable (+0,4%). La catégorie super économique est la seule à tirer profit de ce mois d'octobre avec une belle revalorisation du RevPar de +9%.



	OCTOBRE				OCTOBRE			
	PRIX MOYEN / CHAMBRE HT		PRIX MOYEN CUMULE		REVPAR en HT		REVPAR CUMULE	
SUPER ECO	38,4	+1,1%	42,1	-0,2%	23,9	+9,0%	28,2	+5,7%
ECONOMIQUE	64,7	+3,5%	70,6	+1,3%	43,3	+1,4%	48,2	+1,4%
MOYEN GAMME	87,1	-0,7%	91,5	-0,9%	58,3	-4,6%	66,9	+5,8%
HAUT DE GAMME	100,0	+2,2%	117,3	+2,6%	67,9	-5,7%	74,0	-6,1%
<b>GLOBAL</b>	<b>69,6</b>	<b>+0,4%</b>	<b>75,5</b>	<b>-0,3%</b>	<b>45,7</b>	<b>-0,5%</b>	<b>51,2</b>	<b>+1,2%</b>